

Pioneer
comfort

Руководство Пользователя



Кофемолка
CG230

Уважаемый покупатель!

Благодарим Вас за выбор продукции, выпускаемой под торговой маркой **PIONEER**. Мы рады предложить вам изделия, разработанные и изготовленные в соответствии с высокими требованиями к качеству, функциональности и дизайну. Мы уверены, что вы будете довольны приобретением изделия от нашей фирмы.

Перед началом эксплуатации прибора внимательно прочитайте данное руководство, в котором содержится важная информация, касающаяся вашей безопасности, а также рекомендации по правильному использованию прибора и уходу за ним.

Позаботьтесь о сохранности настоящего Руководства, используйте его в качестве справочного материала при дальнейшем использовании прибора.

СОДЕРЖАНИЕ

МЕРЫ БЕЗОПАСНОСТИ	4
КОМПЛЕКТАЦИЯ	4
УСТРОЙСТВО КОФЕМОЛКИ	5
ЭКСПЛУАТАЦИЯ ПРИБОРА	5
ВРЕМЯ РАБОТЫ И ВЕС ПРОДУКТОВ	7
ЧИСТКА И УХОД	8
УСТРАНЕНИЕ ПРОСТЫХ НЕИСПРАВНОСТЕЙ	9
БЕЗОПАСНАЯ УТИЛИЗАЦИЯ	10
ТЕХНИЧЕСКИЕ ХАРАКТЕРИСТИКИ	10
ИНФОРМАЦИЯ О СЕРТИФИКАТЕ СООТВЕТСТВИЯ	10
СЕРВИСНОЕ ОБСЛУЖИВАНИЕ	11

ПРИМЕЧАНИЕ:

Все изображения в данном руководстве приведены в качестве примеров, реальное изделие может отличаться от изображения.

МЕРЫ БЕЗОПАСНОСТИ

Кофемолка предназначена исключительно для измельчения жареных кофейных зерен. Не используйте ее для измельчения слишком жирных продуктов (например арахиса) или слишком твердых продуктов (например рисовых зерен).

Соблюдайте следующие рекомендации по безопасности использования электрического прибора:

- Убедитесь, что характеристики вашей электросети соответствуют указанным на маркировке изделия.
- Запрещается использовать неисправный прибор, в том числе с поврежденным сетевым шнуром или вилкой. Если поврежден сетевой шнур, для его замены обратитесь в авторизованный сервисный центр производителя.
- Выключайте устройство из сети тогда, когда оно не используется, а также во время сборки, разборки или установки аксессуаров.
- При отключении прибора от электросети не тяните за шнур или сам прибор, беритесь за вилку.
- Запрещается погружать сетевой шнур, вилку или само устройство в воду или другую жидкость во избежание поражения электрическим током.
- Не подвергайте прибор воздействию солнечных лучей и высоких температур. Не оставляйте прибор рядом с плитой, духовкой и другими источниками сильного тепла.
- Не используйте прибор, если в воздухе могут присутствовать взрывоопасные газы.
- Запрещается оставлять работающий прибор без присмотра.

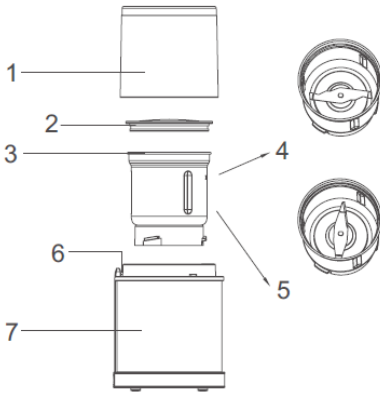
- Храните прибор в недоступном для детей месте.
- Не позволяйте детям использовать кофемолку без вашего присмотра. Не разрешайте детям играть с прибором.
- Прибор предназначен только для бытового применения. Не используйте прибор на улице.
- Во избежание перегрева двигателя не используйте кофемолку более 30 секунд за раз. После каждого цикла делайте перерыв на несколько минут, чтобы двигатель мог полностью остыть.
- Не касайтесь движущих частей устройства.
- Не наполняйте емкость кофемолки выше краев. Максимальное количество для перемалывания за один раз – 60 г кофейных зерен.
- Запрещается включать пустую кофемолку.
- Не допускайте, чтобы шнур питания свисал с края стола или соприкасался с горячими поверхностями или острыми предметами.

Данный прибор не предназначен для использования людьми с ограниченными физическими, сенсорными или умственными возможностями (включая детей), а также людьми, не имеющими достаточных знаний и опыта работы с электронными приборами, если за ними не присматривают лица, ответственные за их безопасность.

КОМПЛЕКТАЦИЯ

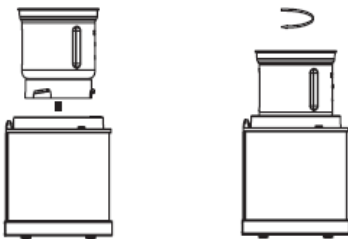
- Кофемолка в сборе – 1
- Чистящая щеточка – 1
- Руководство по эксплуатации – 1
- Гарантийный талон – 1

УСТРОЙСТВО КОФЕМОЛКИ

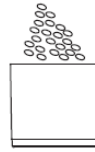


1. Внешняя крышка
2. Крышка емкости
3. Стальная емкость с ножом
4. Вид сборки для измельчения сухих продуктов
5. Вид сборки для измельчения влажных продуктов
6. Шток выключателя
7. Корпус прибора

ЭКСПЛУАТАЦИЯ ПРИБОРА



Установите стальную емкость, собранную для измельчения сухих или влажных продуктов, сверху на корпус прибора и поверните ее по часовой стрелке до фиксации.



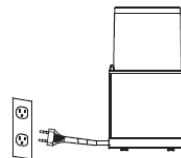
С помощью внешней крышки отмерьте необходимое количество продуктов. Не кладите продуктов больше, чем указано в разделе «Время работы и вес продуктов».



Переложите продукты внутрь емкости с ножом.



Накройте емкость крышкой емкости, сверху установите внешнюю крышку.



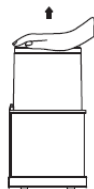
Подключите вилку сетевого шнура к электрической розетке.



Кофемолка работает в импульсном режиме. Для перемалывания продуктов нажмите на внешнюю крышку, и тогда сработает выключатель на корпусе прибора и нож начнет вращение. Удерживайте руку на крышке необходимое время в зависимости от типа продуктов (См. разделе «Время работы и вес продуктов») и того, насколько грубый или мелкий помол вам необходим. Во избежание перегрева двигателя не используйте кофемолку непрерывно более 30 секунд.

ВНИМАНИЕ:

После 30 секунд использования сделайте перерыв минимум на 3 минуты, чтобы дать остыть двигателю. Через три таких цикла необходимо сделать перерыв на несколько минут.

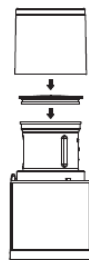


Когда продукты измельчатся до нужной степени поднимите руку, чтобы остановить работу кофемолки.

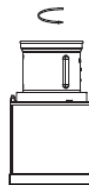
Во избежание перегрева двигателя сделайте перерыв в работе не менее одной минуты перед тем, как приступить к перемалыванию следующей порции.

Если во время работы нож кофемолки застрял и не может вращаться, отключите кофемолку от электросети и устраните то, что мешает вращению ножа.

По окончании использования отключите прибор от электросети.



Снимите внешнюю крышку, а затем крышку емкости кофемолки.



Поверните емкость кофемолки против часовой стрелки, чтобы отсоединить ее от корпуса прибора.



Пересыпьте или перелейте измельченные продукты в подходящий контейнер. Если какие-то продукты прилипли к ножу на дне емкости, очистите нож от продуктов с помощью щеточки, поставляемой в комплекте. Нож остро заточен, будьте осторожны, чтобы не порезаться.

После каждого использования необходимо проводить чистку кофемолки.

ВРЕМЯ РАБОТЫ И ВЕС ПРОДУКТОВ

СУХИЕ ПРОДУКТЫ

Продукт	Вес, г	Прим. время, сек
Соевые бобы	50	30
Перец горошком	20	15
Рис	60	30
Палочки корицы	20	20
Имбирь	50	20
Кофейные зерна	75	30

Перечисленные в таблице выше продукты следует перемалывать в емко-

сти кофемолки, собранной для измельчения сухих продуктов.

РЕКОМЕНДАЦИИ

Сухие продукты с высоким содержанием жира, например арахис, каштаны, миндаль, соевые бобы, рекомендуется предварительно обжарить на сухой сковороде, т.к. тогда они будут меньше прилипать к ножу и стенкам емкости во время измельчения, что повысит эффективность работы кофемолки.

Не рекомендуется долго измельчать соевые бобы и другие жирные

продукты, т.к. в этом случае они могут прилипнуть к ножу и заблокировать его движение, что сократит срок службы двигателя прибора.

После измельчения перца и других специй сразу же очистите нож щеточкой и протрите стенки емкости и крышку бумажным полотенцем, чтобы устранить запах специй и не допустить смешения запахов с другими продуктами в дальнейшем.

ВЛАЖНЫЕ ПРОДУКТЫ

Смеси	Прим. время, сек
Лист мяты – 20 г, ломтики огурца – 20 г, йогурт – 20 г, вода – 15 г	20
Перец – 10 г, имбирь – 10 г, карри – 10 г, лист кинзы – 10 г, вода – 35 г	20
Массала – 20 г, вода 40 г	30
Черный перец – 20 г, вода – 50 г	30
Кардамон – 10 г, вода 40 г	30
Тмин – 30 г, вода – 30 г	30
Семена тмина – 10 г, вода – 40 г	30

Перечисленные в таблице выше смеси следует перемалывать в емкости кофемолки, собранной для измельчения влажных продуктов.

Запрещается пытаться измельчать влажные продукты или смеси с водой в емкости кофемолки, собранной для измельчения сухих продуктов, в противном случае возможно повреждение прибора.

Приведенные выше смеси могут быть изменены в соответствии с личными предпочтениями, но в любом случае общий вес ингредиентов не должен превышать 75 г. Учитывайте, что, если воды будет недостаточно, кофемолка не сможет мелко измельчить другие компоненты смеси.

В смесях следует использовать питьевую воду. Она может быть минеральной или кипяченой. Температура воды не должна превышать 50°C.

После приготовления смесей с добавлением карри вода будет прилипать к стенкам емкости, что затруднит ее очистку. Чтобы очистить емкость, налейте в нее немного кипящей воды и добавьте небольшое количество средства для мытья посуды, затем очистите емкость щеточкой и сполосните.

УСТРАНЕНИЕ ПРОСТЫХ НЕИСПРАВНОСТЕЙ

При возникновении неполадок в работе прибора воспользуйтесь рекомендациями, приведенными в таблице ниже. Если неисправность не устраняется, не разбирайте и не пытайтесь самостоятельно отремонтировать прибор, а обратитесь в уполномоченный сервисный центр производителя..

Проблема	Возможные причины	Способ устранения
Кофемолка не включается.	Прибор не подключен к электросети.	Убедитесь, что вилка вставлена в розетку и контакт плотный. Убедитесь, что розетка исправна, подключив к ней другой электроприбор.
	Прибор не собран.	Убедитесь, что кофемолка полностью собрана и внешняя крышка установлена правильно.
		Нажмите на крышку рукой, чтобы кофемолка начала работать.
Кофемолка произвольно останавливает работу.	Контакт вилки в розетке не плотный.	Убедитесь, что вилка вставлена в розетку и контакт плотный.
	Кофемолка перегрелась.	Отключите прибор от электросети и дайте двигателю полностью остыть, затем попробуйте включить кофемолку снова.

Кофемолка произвольно начинает работу после подключения к электросети.	Шток выключателя на корпусе заблокирован каким-то предметом.	Отключите кофемолку от электросети и освободите шток выключателя.
В начале работы от кофемолки исходит неприятный запах.	В начале использования это нормально, т.к. с внутренних компонентов прибора могут испаряться смазочные материалы, использовавшиеся во время производства.	Если кофемолка уже использовалась несколько раз, но запах остается, обратитесь в сервисный центр производителя.
Кофемолка странно вибрирует и/или шумит.	Кофемолка стоит неустойчиво.	Поставьте кофемолку на ровную и устойчивую поверхность.
	Компоненты прибора разболтаны или повреждены.	Обратитесь в сервисный центр производителя за ремонтом.

ЧИСТКА И УХОД

Перед проведением чистки прибора всегда отключайте его от электросети.

Очищайте нож на дне емкости кофемолки от прилипших продуктов с помощью щеточки, поставляемой в комплекте. Нож остро заточен, будьте осторожны, чтобы не порезаться.

Протрите корпус кофемолки и внутреннюю поверхность влажной тканью. Не допускайте попадания влаги внутрь корпуса.

Запрещается погружать корпус прибора или емкость с ножами в воду или другую жидкость или мыть их посудомоечной машине.

Протрите крышки сухой тканью.

Нож в стальной емкости кофемолки был смазан на фабрике и не нуждается в дополнительном смазывании.

Перед тем, как убрать кофемолку на хранение, уберите шнур питания в отсек для хранения шнура питания на дне прибора.

Храните кофемолку в прохладном сухом месте.

БЕЗОПАСНАЯ УТИЛИЗАЦИЯ



Ваше устройство спроектировано и изготовлено из высококачественных материалов и компонентов, которые можно утилизировать и использовать повторно.

Если товар имеет символ с зачеркнутым мусорным ящиком на колесах, это означает, что товар соответствует Европейской директиве 2002/96/ЕС.

Ознакомьтесь с местной системой раздельного сбора электрических и электронных товаров. Соблюдайте местные правила.

Утилизируйте старые устройства отдельно от бытовых отходов. Правильная утилизация вашего товара позволит предотвратить возможные отрицательные последствия для окружающей среды и человеческого здоровья.

ТЕХНИЧЕСКИЕ ХАРАКТЕРИСТИКИ

Напряжение сети: ~220–240 В, 50 Гц
Мощность: 200 Вт

В соответствии с проводимой политикой постоянного усовершенствования технических характеристик и дизайна, возможно внесение изменений без предварительного уведомления.

ИНФОРМАЦИЯ О СЕРТИФИКАТЕ СООТВЕТСТВИЯ

Товар сертифицирован.

Товар соответствует требованиям нормативных документов:

ТР ТС 004/2011 «О безопасности низковольтного оборудования»

ТР ТС 020/2011 «Электромагнитная совместимость технических средств»

ТР ТС 037/2016 «Об ограничении применения опасных веществ в изделиях электротехники и радиоэлектроники».

При отсутствии копии нового сертификата в коробке спрашивайте копию у продавца.

Полную информацию о сертификате соответствия вы можете получить у продавца или на сайте pioneer-bt.ru.



Изготовитель: ПИОНИР ХАЙ ТЕХНОЛОДЖИ ЛИМИТЕД. Адрес: Офис Б 21/Ф Квонг Фат Хонг здание 1, Рамсей ст, Шеунг Ван, Гонконг. Сделано в Китае. PIONEER HIGH TECHNOLOGY LIMITED. Add: Flat B 21/F Kwong Fat Hong BLDG 1 Rumsey St, Sheung Wan, Hong Kong.

Импортер/организация, уполномоченная на принятие претензий на территории России: ООО «СЕРВИС-ВИП». 144009, Московская область, г. Электросталь, ул. Корнеева, д. 66, оф. 203.

* Данные могут быть изменены в связи со сменой изготовителя, продавца, производственного филиала, импортера в РФ. В случае изменения данных актуальная информация указывается на дополнительной наклейке, размещенной на упаковке изделия.

Дата производства указана на упаковке или изделии.

Срок службы изделия — 3 года.

Гарантийный срок — 1 год.

Гарантийное обслуживание осуществляется согласно прилагаемому гарантийному талону.

Гарантийный талон и инструкция по эксплуатации являются неотъемлемыми частями данного изделия.

СЕРВИСНОЕ ОБСЛУЖИВАНИЕ

Благодарим вас за приобретение продукции **PIONEER**. Мы рады предложить вам изделия, разработанные и изготовленные в соответствии с высокими требованиями к качеству, функциональности и дизайну. Мы уверены, что Вы будете

довольны приобретением изделия от нашей фирмы. В случае если ваше изделие марки **PIONEER** будет нуждаться в техническом обслуживании, просим вас обращаться в один из авторизованных сервисных центров (далее – АСЦ). С полным списком АСЦ и их точными адресами вы можете ознакомиться на сайте pioneer-bt.ru.

pioneer-bt.ru

Pioneer
comfort